

Autorizzazione del Tribunale di Campobasso n° 1/2016 del 15/03/2016  
Direttore Responsabile Giacomo Picone  
Website  
[www.molisebiodiversita.it](http://www.molisebiodiversita.it)

## Comunicato Fitosanitario – Produzioni Integrate

### Consigli per dicembre

L'inverno incalza ed il fotoperiodo ridotto insieme alle basse temperature condizionano la vita vegetale ed animale. Questa cosa per gli equilibri dei sistemi biologici, agrosistema compreso, è positivo perché rallenta il normale metabolismo e le altre attività vitali; ciò è funzionale a superare il periodo sfavorevole e ricaricare le energie per la prossima stagione produttiva.

#### Olivo

**Difesa:** a causa degli elevati attacchi di mosca, che ha contraddistinto questa annata agraria, sarebbe opportuno distruggere o interrare le olive cadute a terra. Chi non ha ancora eseguito il trattamento contro l'occhio di pavone, in concomitanza di tempo mite e piovoso, fa ancora in tempo a disinfettare l'oliveto con prodotti a base di rame (ossicloruro, solfato etc.). Se invece c'è clima freddo ed asciutto bisogna eseguire le operazioni di "slupatura" (vedi articolo di Molisebiodiversita n° 26), cioè tagliare il legno cariato fino ai tessuti sani e disinfettarli con l'azione della fiamma o con rameici. Con il sopraggiungere dell'inverno si possono smantellare le fasce antioziorrinco

#### Vite

**Fase fenologica:** caduta foglie

#### Situazione

**epidemiologica:** se il clima decorre mite conviene posticipare la potatura. Eventualmente iniziare le operazioni di profilassi contro il mal dell'esca: bisogna estirpare e bruciare interamente i

ceppi di viti morti, mentre vanno risanati con oculati tagli quelli ancora vivi facendo attenzione a bruciare il materiale di risulta ed a disinfettare gli attrezzi adoperati. I tralci malati di escoriosi (presenza di picnidi neri) vanno tagliati e bruciati; in questo caso va assolutamente vietato l'interramento di materiale legnoso malato.

#### Drupacee

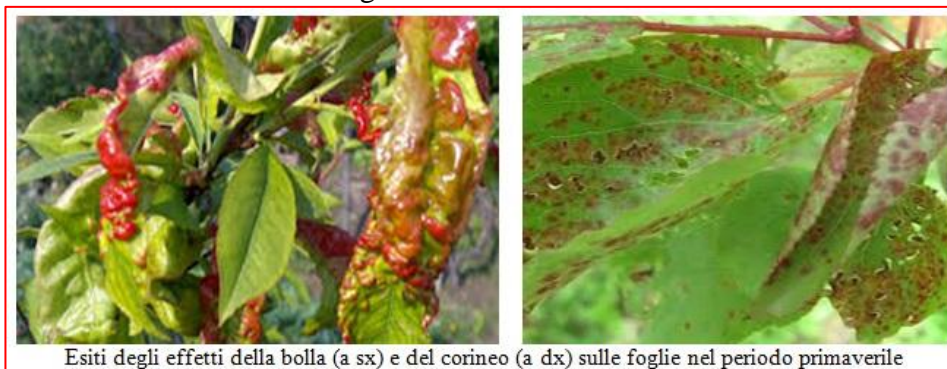
**Fase fenologica:** caduta foglie

**Situazione epidemiologica:** se nei frutteti ormai completamente spogli e con legno indurito non è stato eseguito il trattamento estintivo anti-bolla e anti-corineo, eseguire un trattamento con rameici. Se si adopera un composto al 30% di rame, alla dose di g 800/hl di prodotto commerciale (p.c.) si distribuiranno in un solo trattamento con 5 hl di acqua Kg 4 di p.c./Ha cioè Kg 1,2 di rame metallico.

#### Pomacee

**Fase fenologica:** caduta foglie

**Situazione epidemiologica:** in molte realtà pomicole l'attacco della carpocapsa ha determinato un'abbondante cascola dei frutti ormai marcescenti nei campi, questi vanno interrati. Se le infezioni dei cancri sui rami sono gravi, adoperare prodotti a base di rame alla dose invernale; si esorta a non superare i Kg 6/Ha/anno di rame metallico.



Esiti degli effetti della bolla (a sx) e del corineo (a dx) sulle foglie nel periodo primaverile

Autorizzazione del Tribunale di Campobasso n° 1/2016 del 15/03/2016

Direttore Responsabile Giacomo Picone

Website

[www.molisebiodiversita.it](http://www.molisebiodiversita.it)

## Cereali

### Fase

#### fenologica:

operazioni di  
semina -  
emergenza

#### Situazione

#### epidemiologica:

per contrastare  
le malattie  
fungine del seme  
e delle radici,  
acquistare seme  
conciato oppure  
conciarlo in  
azienda.

Ulteriore  
accortezza

bisogna riporre

nel favorire lo sgrondo delle acque per evitare  
ristagni. Porre attenzione a non lasciare  
semente trattata in modo concentrato sul  
terreno (vedi foto).

Uccelli e piccoli mammiferi, organismi non  
bersaglio, potrebbero rimanerne intossicati  
dopo l'ingestione.



Durante le operazioni di semina nel versare i sacchi contenenti la semente trattata nella tramoggia delle seminatrici, quantità ragguardevoli potrebbero rimanere sul terreno. Bonificare tali aree a tutela di uccelli e piccoli mammiferi, organismi non bersaglio, che potrebbero rimanerne intossicati dopo l'ingestione.

grumoli; allontanare e distruggere le piante  
infette. Nei terreni a rischio di sclerotinia si può  
introdurre nella pedosfera l'antagonista  
*Coniothyrium minitans* (kg 5/ha) ed eseguire  
una intelligente sistemazione dei solchi onde  
evitare ristagni idrici.

## Ortive

**Situazione epidemiologica:** se sui cavoli  
(cavolfiore, cavolocappuccio etc.) le infezioni  
da alternaria e/o da  
batteri sono  
preoccupanti trattare  
con prodotti rameici,  
rispettando i tempi di  
sicurezza. Sul

finocchio, in fase di  
ingrossamento  
grumolo - raccolta,  
durante le operazioni  
di rincalzatura fare  
attenzione a non  
creare lesioni  
meccaniche ai



Esiti di danni da sclerotinia su grumolo di finocchio. Nei terreni a rischio, si può introdurre nella pedosfera l'antagonista *Coniothyrium minitans* (kg 5/ha) che è parassita obbligato degli sclerozi della sclerotinia.



Autorizzazione del Tribunale di Campobasso n° 1/2016 del 15/03/2016  
Direttore Responsabile Giacomo Picone  
Website  
[www.molisebiodiversita.it](http://www.molisebiodiversita.it)

## Andamento meteorologico prima decade di dicembre

Dati meteorologici Provincia di Campobasso (media di 3 stazioni: Campobasso, Guardialfiera e Termoli)							
Data	Temperatura			Umidità %	Pioggia mm	Vento	
	Max	Min	Med			intensità km/h	direzione
1	11,90	2,40	6,30	65,67	0,0	5,17	WNW
2	14,77	4,70	9,00	66,00	0,0	8,00	NE
3	12,83	5,13	8,57	81,67	0,0	3,70	S
4	12,87	6,23	8,73	86,67	0,0	4,07	SW
5	13,17	4,80	8,23	81,67	0,1	5,27	SSW
6	11,33	5,13	8,77	84,67	0,1	4,07	W
7	11,63	7,43	9,20	87,33	0,7	9,43	WNW
8	11,97	5,20	7,70	85,67	0,1	5,13	WNW
9	13,63	3,63	7,97	73,67	0,0	4,37	NE
10	12,83	2,93	7,73	78,00	0,1	4,67	SSW
<b>Media</b>	<b>12,69</b>	<b>4,76</b>	<b>8,22</b>	<b>79,10</b>		<b>5,39</b>	
<b>Somma</b>					<b>1,0</b>		

Dati meteorologici Provincia di Isernia (media di 3 stazioni: Isernia, Monteroduni e Venafro)							
Data	Temperatura			Umidità %	Pioggia mm	Vento	
	Max	Min	Med			intensità km/h	direzione
1	11,90	-2,90	2,90	72,00	0,0	0,27	SSW
2	13,20	-1,73	5,10	79,00	0,0	1,03	SW
3	13,30	2,50	7,53	80,33	0,0	0,33	E
4	15,77	5,00	9,53	73,67	0,0	1,40	NE
5	16,67	1,53	7,50	71,00	0,0	0,77	S
6	13,27	2,03	8,00	68,67	0,0	1,70	NE
7	14,40	7,17	10,73	66,33	0,0	4,33	NE
8	15,00	1,87	8,70	68,67	0,0	2,83	NE
9	14,83	-0,93	4,70	73,00	0,0	0,37	S
10	14,47	-1,00	4,63	73,00	0,1	0,43	SSW
<b>Media</b>	<b>14,28</b>	<b>1,35</b>	<b>6,93</b>	<b>72,57</b>		<b>1,35</b>	
<b>Somma</b>					<b>0,1</b>		

### Situazione meteorologica

Temperature più elevate rispetto ai valori stagionali soprattutto nelle ore centrali della giornata. L'umidità relativa nella norma. Vento di lieve entità con provenienza prevalentemente da sud-sudovest che ha garantito nelle ore centrali della giornata temperature quasi primaverili. Piogge assenti.