






# STUDIO CONSULENZA AMBIENTALE

**DOTT. BIOLOGO DANIELE RIPA**

Via Fontana del Persico 10, 03030 Castrocielo (FR), tel./fax 0776.728775

Cell. 347.0967032, mail: danieleripa@studioambienteripa.it

<b>ALL'ENTE:</b>	<b>REGIONE MOLISE</b> Dipartimento II - Servizio Tutela e Valutazioni Ambientali <b>ARPA MOLISE</b>	
<b>IMPRESA:</b>	<b>D.C.D. DI BOZZA ANTONIETTA</b> Sede legale ed intervento: Contrada Macchia Perillo snc, 86013 Gambatesa (CB)	
<b>OGGETTO:</b>	Istanza per il rilascio del provvedimento autorizzatorio unico regionale ai sensi dell'art.27 bis del D.Lgs.152/2006 per un impianto di gestione rifiuti ai sensi del Titolo III-bis della Parte II del D.Lgs.152/2006	
<b>TAV. 10</b>	<b>Valutazione di Incidenza Ambientale</b>	
<b>NOTE:</b>	Questa Tavola è di proprietà esclusiva dell'autore, tutti i diritti di legge sono riservati, la stessa non può essere copiata, riprodotta o ceduta a terzi, in tutto o in parte senza l'autorizzazione scritta dell'autore.	
<b>LUOGO E DATA:</b>	Gambatesa (CB) 22 agosto 2024	
<b>Il Tecnico</b> (Dott. Biologo Daniele Ripa)	<b>Il Tecnico</b> (Ing. Junior Rossano Ferazzoli)	<b>L'impresa</b> (Sig.ra Bozza Antonietta)
		

REGIONE MOLISE GIUNTA REGIONALE  
Protocollo Arrivo N. 115445/2024 del 23-08-2024  
Allegato 4 - Class. 0 - Copia Documento

<b>SPAZIO RISERVATO ALL'ENTE:</b>	
---	--

## INDICE

<b>1. PREMESSA.....</b>	<b>3</b>
<b>2. INQUADRAMENTO TERRITORIALE .....</b>	<b>4</b>
<b>3 VALUTAZIONE ECOLOGICA DEL SITO .....</b>	<b>5</b>
<b>4. VALUTAZIONE SULLE PRESSIONI INTERNE ED ESTERNE IL SITO.....</b>	<b>14</b>
<b>5. IMPATTO DEL PROGETTO ED OPERE DI MITIGAZIONE .....</b>	<b>16</b>

REGIONE MOLISE GIUNTA REGIONALE  
Protocollo Arquivo N. 115445/2024 del 23-08-2024  
Allegato 4 - Class. 0 - Copia Documento

## 1. PREMESSA

La valutazione di incidenza è stata realizzata utilizzando i dati del report con cui la Regione Molise Con deliberazione n°311 del 24 marzo 2005, ha incaricato la Società Botanica Italiana di realizzare una ricerca finalizzata ad individuare nei siti Natura 2000 del Molise gli habitat e le specie, animali e vegetali, di interesse comunitario e sul successivo Piano di Gestione dei relativi Siti Natura 2000 che la Regione Molise ha adottato con DGR *n.604 del 09 novembre 2015*.

REGIONE MOLISE GIUNTA REGIONALE  
Protocollo Arrivo N. 115445/2024 del 23-08-2024  
Allegato 4 - Class. 0 - Copia Documento

## 2. INQUADRAMENTO TERRITORIALE

Il SIC/ZPS “Calanchi Succida - Tappino” (coordinate centroide: long. 14,891111 lat. 41,522778) si estende per 229 ha. È interamente ricompreso nel Comune di Gambatesa in Provincia di Campobasso.

Il Sito ricade nel bacino idrografico del F. Fortore, nel sottobacino del T. Tappino, affluente di sinistra del F. Fortore; più precisamente essa si situa in destra idrografica del T. Tappino ed è attraversata dal T. Succida e da un suo affluente, il Vallone Finocchio. Il limite nord dell'area coincide in parte con il corso del T. Tappino ed il suo limite sud-orientale con il corso del T. Fezzano, altro affluente del T. Tappino.

L'area è caratterizzata da una morfologia prevalentemente collinare ed include il rilievo di Toppo della Salandra (364 m s.l.m.) e la cima, il versante sud-occidentale e una piccola porzione del versante nord-orientale del rilievo di Toppo della Vipera (383 m s.l.m.). Nell'area sono inclusi anche settori a morfologia pianeggiante, rappresentati dal fondovalle del T. Succida e da una porzione di fondovalle del T. Tappino.

Geologicamente è composto da arenarie tenere o cementate in grossi banchi e la zona è soggetta ad erosioni e smottamenti.

REGIONE MOLISE GIUNTA REGIONALE  
Protocollo Arquivo N. 115445/2024 del 23-08-2024  
Allegato 4 - Class. 0 - Copia Documento

### **3 VALUTAZIONE ECOLOGICA DEL SITO**

In questa sezione vengono descritti i tipi di habitat presenti nel sito e relativa valutazione del sito. Il tipo di habitat è contraddistinto dal codice di riferimento, la percentuale di copertura sul SIC/ZPS. Mentre la valutazione della qualità della risorsa viene effettuata tramite livelli di rappresentatività, superficie relativa, grado di conservazione e valutazione globale.

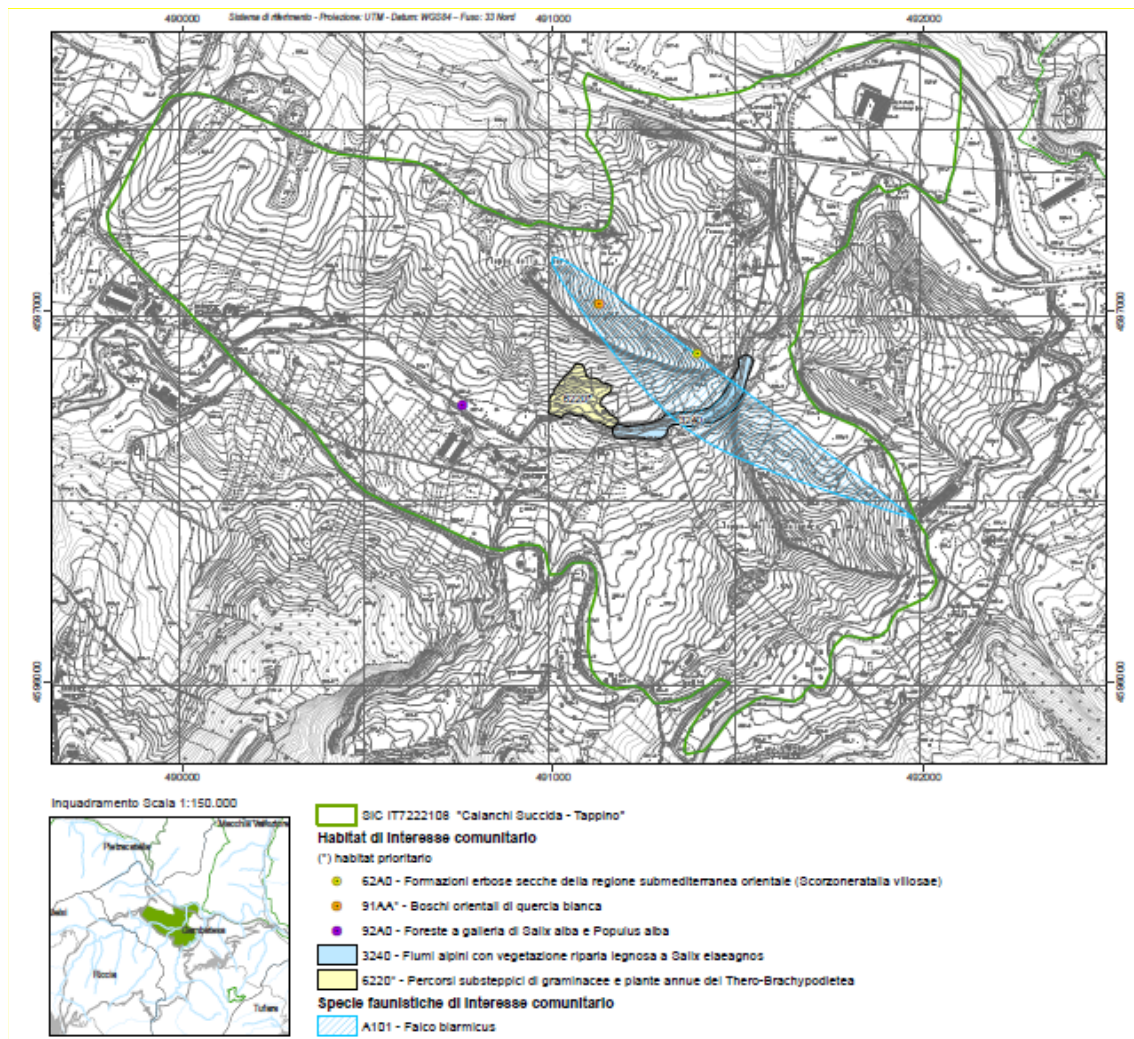
Di seguito la tabella riassuntiva per il sito in questione:

REGIONE MOLISE GIUNTA REGIONALE  
Protocollo Arrivo N. 115445/2024 del 23-08-2024  
Allegato 4 - Class. 0 - Copia Documento

Codice	Denominazione	Prioritari o	Coperta (%)	Rappresentativit à	Grado Conservazion e	Valutazione Globale
3240	<i>Fiumi alpini con vegetazione riparia legnosa a Salix elaeagnos</i>	no	0,8	Significativa	Medio o ridotto	Significativ a
62A0	<i>Formazioni erbose secche della regione submediterrane a orientale (scorzoneratali a villosae)</i>	no	0,0	Significativa	Medio o ridotto	Significativ a
6220	<i>Percorsi substeppici di graminacee e piante annue dei Thero- Brachypodietea</i>	si	0,8	Significativa	Medio o ridotto	Significativ a
91AA	<i>Boschi orientali di quercia bianca</i>	si	0,0	Significativa	Buono	Buono
92A0	<i>Foreste a galleria di Salix alba e Populus alba</i>	no	0,0	Significativa	Medio o ridotto	Buono
A101	<i>Falco biarmicus</i>	no	<= 2	Significativa	Media o limitata	Significativ a

*Criterio di selezione:* Habitat di interesse comunitario elencato nell'All. I della direttiva 92/43/CEE

Come si può notare gli habitat sono pochi e costituiscono circa l'1,6% % dell'area totale del Sito. L'impianto già autorizzato dista circa 1,2 km dall'habitat principale cod. 6220 (in Figura 1).



**Figura 1-Individuazione Habitat all'interno del Sito (fonte Regione Molise Piani di Gestione siti Natura 2000 tav. 1)**

Di seguito viene invece fornita la presenza delle varie specie presenti nel Sito rispetto in relazione a diversi parametri.



Gruppo	Codice-Denominazione-Prioritario/non prioritario	Tipo di popolazione	Abbondanza	Tendenza	Significatività popolazione	Grado Conservazione	Valutazione Globale
Anfibi	1205 - Hyla meridionalis (Boettger, 1874) Non Prioritario	Permanente	Presente	In diminuzione	p <= 2%	Buona	Significativo
	1207 - Rana lessonae (Camerano, 1882) Non Prioritario	Permanente	Comune	In diminuzione	p <= 2%	Buona	Significativo
	2361 - Bufo bufo (Linnaeus, 1758) Non Prioritario	Permanente	Comune	In diminuzione	p <= 2%	Buona	Significativo
Invertebrati	1081 - Dytiscus latissimus (Linnaeus, 1758) Non Prioritario	Permanente	Rara	In diminuzione	p <= 2%	Buona	Significativo
	1088 - Cerambyx cerdo (Linnaeus, 1758) Non Prioritario	Permanente	Rara	In diminuzione	p <= 2%	Buona	Significativo
	6199 - Euplagia quadripunctaria* (Poda, 1761) Prioritario	Permanente	Rara	In diminuzione	p <= 2%	Buona	Significativo
Mammiferi	1304 - Rhinolophus ferrumequinum (Schreber, 1774) Non Prioritario	Permanente	Rara	In diminuzione	p <= 2%	Buona	Significativo
	1305 - Rhinolophus euryale (Blasius, 1853) Non Prioritario	Permanente	Rara	In diminuzione	p <= 2%	Buona	Significativo
	1309 - Pipistrellus pipistrellus (Schreber, 1774) Non Prioritario	Permanente	Rara	In diminuzione	p <= 2%	Buona	Significativo
	1317 - Pipistrellus nathusii (Keyserling & Blasius, 1839) Non Prioritario	Permanente	Rara	In diminuzione	p <= 2%	Buona	Significativo
	1324 - Myotis myotis (Borkhausen, 1797) Non Prioritario	Permanente	Rara	In diminuzione	p <= 2%	Buona	Significativo
	1327 - Eptesicus serotinus (Schreber, 1774) Non Prioritario	Permanente	Rara	In diminuzione	p <= 2%	Buona	Significativo



1333 - Tadarida teniotis (Rafinesque, 1814) Non Prioritario	Permanente	Rara	In diminuzione	p <= 2%	Buona	Significativo
1341 - Muscardinus avellanarius (Linnaeus, 1758) Non Prioritario	Permanente	Rara	In diminuzione	p <= 2%	Buona	Significativo
1344 - Hystrix cristata (Linnaeus, 1758) Non Prioritario	Permanente	Presente	In aumento	p <= 2%	Buona	Significativo
1352 - Canis lupus* (Linnaeus, 1758) Prioritario	Permanente	Molto rara	In aumento	p <= 2%	Buona	Significativo
1355 - Lutra lutra (Linnaeus, 1758) Non Prioritario	Concentrazione	Molto rara	Stabile	p <= 2%	Buona	Significativo
1358 - Mustela putorius (Linnaeus, 1758) Non Prioritario	Permanente	Rara	In diminuzione	p <= 2%	Buona	Significativo
2016 - Pipistrellus kuhlii (Kuhl, 1817) Non Prioritario	Permanente	Rara	In diminuzione	p <= 2%	Buona	Significativo
2590 - Erinaceus europaeus (Linnaeus, 1758) Non Prioritario	Permanente	Comune	Stabile	p <= 2%	Buona	Significativo
2597 - Neomys fodiens (Pennant, 1771)	Permanente	Comune	In diminuzione	p <= 2%	Buona	Significativo
2601 - Sorex minutus (Linnaeus, 1766)	Permanente	Rara	In diminuzione	p <= 2%	Buona	Significativo
2603 - Suncus etruscus (Savi, 1822) Non Prioritario	Permanente	Presente	In diminuzione	p <= 2%	Buona	Significativo
2615 - Eliomys quercinus (Linnaeus, 1766) Non Prioritario	Permanente	Rara	In diminuzione	p <= 2%	Buona	Significativo
2630 - Martes foina (Erxleben, 1777) Non Prioritario	Permanente	Comune	Stabile	p <= 2%	Buona	Significativo
2631 - Meles meles (Linnaeus, 1758) Non Prioritario	Permanente	Comune	Stabile	p <= 2%	Buona	Significativo
2634 - Mustela nivalis (Linnaeus, 1766) Non Prioritario	Permanente	Presente	In diminuzione	p <= 2%	Buona	Significativo

	5009 - Pipistrellus pygmaeus (Leach, 1825) Non Prioritario	Permanente	Rara	In diminuzione	p <= 2%	Buona	Significativo
	5365 - Hypsugo savii (Bonaparte, 1837) Non Prioritario	Permanente	Rara	In diminuzione	p <= 2%	Buona	Significativo
	5852 - Sorex samniticus (Altobello, 1926) Non Prioritario	Permanente	Presente	In diminuzione	p <= 2%	Buona	Significativo
	5861 - Sus scrofa (Linnaeus, 1758) Non Prioritario	Permanente	Comune	Stabile	p <= 2%	Buona	Significativo
	5968 - Myoxus glis (Linnaeus, 1766) Non Prioritario	Permanente	Rara	In diminuzione	p <= 2%	Buona	Significativo
Pesci	1120 - Alburnus albidus (Costa, 1838) Non Prioritario	Permanente	Comune	Stabile	p <= 2%	Buona	Significativo
	1137 - Barbus plebejus (Bonaparte, 1839) Non Prioritario	Permanente	Comune	Stabile	p <= 2%	Buona	Significativo
Rettili	1279 - Elaphe quatuorlineata (Lacépède, 1789) Non Prioritario	Permanente	Rara	In diminuzione	p <= 2%	Buona	Significativo
	1281 - Elaphe longissima (Laurenti, 1768) Non Prioritario	Permanente	Rara	In diminuzione	p <= 2%	Buona	Significativo
	1284 - Coluber viridiflavus (Lacépède, 1789) Non Prioritario	Permanente	Comune	Stabile	p <= 2%	Buona	Significativo
	1292 - Natrix tessellata (Laurenti, 1768) Non Prioritario	Permanente	Comune	Stabile	p <= 2%	Buona	Significativo
	2437 - Chalcides chalcides (Linnaeus, 1758) Non Prioritario	Permanente	Rara	Stabile	p <= 2%	Buona	Significativo
	2469 - Natrix natrix (Linnaeus, 1758) Non Prioritario	Permanente	Comune	Stabile	p <= 2%	Buona	Significativo
	2471 - Vipera aspis (Linnaeus, 1758) Non Prioritario	Permanente	Molto rara		p <= 2%	Buona	Significativo

Uccelli	A022 - Ixobrychus minutus (Linnaeus, 1766) Non Prioritario	Concentrazione	Rara	In diminuzione	p <= 2%	Buona	Significativo
	A023 - Nycticorax nycticorax (Linnaeus, 1758)	Concentrazione	Rara	Stabile	p <= 2%	Buona	Significativo
	A026 - Egretta garzetta (Linnaeus, 1766) Non Prioritario	Concentrazione	Rara	Stabile	p <= 2%	Buona	Significativo
	A030 - Ciconia nigra (Linnaeus, 1758) Non Prioritario	Concentrazione	Molto rara	In aumento	p <= 2%	Buona	Significativo
	A072 - Pernis apivorus (Linnaeus, 1758) Non Prioritario	Concentrazione	Rara	In diminuzione	p <= 2%	Buona	Significativo
	A073 - Milvus migrans (Boddaert, 1783) Non Prioritario	Riproduzione	Comune	In diminuzione	p <= 2%	Buona	Significativo
	A080 - Circaetus gallicus (Gmelin, 1788) Non Prioritario	Concentrazione	Rara	In diminuzione	p <= 2%	Buona	Significativo
	A081 - Circus aeruginosus (Linnaeus, 1758) Non Prioritario	Concentrazione	Rara	In diminuzione	p <= 2%	Buona	Significativo
	A082 - Circus cyaneus (Linnaeus, 1766) Non Prioritario	Concentrazione	Rara	In diminuzione	p <= 2%	Buona	Significativo
	A083 - Circus macrourus (Gmelin, 1771) Non Prioritario	Concentrazione	Rara	In diminuzione	p <= 2%	Buona	Significativo
	A084 - Circus pygargus (Linnaeus, 1758) Non Prioritario	Concentrazione	Rara	In diminuzione	p <= 2%	Buona	Significativo
	A095 - Falco naumanni (Fleischer, 1818) Non Prioritario	Concentrazione	Rara	In aumento	p <= 2%	Buona	Significativo
	A098 - Falco columbarius (Linnaeus, 1758) Non Prioritario	Svernamento	Rara	Stabile	p <= 2%	Buona	Significativo
	A101 - Falco biarmicus (Temminck, 1825) Non Prioritario	Permanente	Molto rara	Stabile	p <= 2%	Buona	Significativo
	A103 - Falco peregrinus (Tunstall, 1771)	Permanente	Presente	In aumento	p <= 2%	Buona	Significativo

Non Prioritario						
A127 - <i>Grus grus</i> (Linnaeus, 1758) Non Prioritario	Concentrazione	Rara	Stabile	p <= 2%	Buona	Significativo
A224 - <i>Caprimulgus europaeus</i> (Linnaeus, 1758) Non Prioritario	Riproduzione	Rara	In diminuzione	p <= 2%	Buona	Significativo
A229 - <i>Alcedo atthis</i> (Linnaeus, 1758) Non Prioritario	Permanente	Presente	Stabile	p <= 2%	Buona	Significativo
A231 - <i>Coracias garrulus</i> (Linnaeus, 1758) Non Prioritario	Concentrazione	Presente	In aumento	p <= 2%	Buona	Significativo
A246 - <i>Lullula arborea</i> (Linnaeus, 1758) Non Prioritario	Permanente	Presente	In diminuzione	p <= 2%	Buona	Significativo
A255 - <i>Anthus campestris</i> (Linnaeus, 1758) Non Prioritario	Concentrazione	Comune	In diminuzione	p <= 2%	Buona	Significativo
A321 - <i>Ficedula albicollis</i> (Temminck, 1815) Non Prioritario	Concentrazione	Rara	In diminuzione	p <= 2%	Buona	Significativo
A338 - <i>Lanius collurio</i> (Linnaeus, 1758) Non Prioritario	Concentrazione	Rara	In diminuzione	p <= 2%	Buona	Significativo
A339 - <i>Lanius minor</i> (Gmelin, 1788) Non Prioritario	Concentrazione	Rara	In diminuzione	p <= 2%	Buona	Significativo

Nella biocenosi di questi tipi ecosistemici, la componente animale è, percentualmente, maggiormente rappresentata di quella vegetale, sebbene la compongano, di regola, specie comuni e largamente distribuite. Si tratta di specie, inoltre, che spesso presentano caratteri di elevata adattabilità, e che, di conseguenza, risultano essere ubiquitarie, poiché non risultano legate ad habitat particolari, potendo anzi sfruttare efficacemente tipologie ambientali anche molto diverse fra loro. La presenza di “Valloni e/o Calanchi”, con la loro relativamente vegetazione arborea ed arbustiva incrementa ulteriormente la biodiversità animale dell’area.

Non esistono studi dettagliati sulla fauna minore, ma le informazioni disponibili escludono la possibilità di rinvenire nel sito oggetto di indagine specie particolarmente

rare ad esclusione del lanario, della cicogna nera e della lontra presente in maniera saltuaria lungo il corso del Tappino.

I fattori responsabili delle più importanti variazioni sono da identificarsi nelle trasformazioni territoriali e negli inquinamenti ambientali, conseguenti alle bonifiche, al frequente ricorso all'incendio delle stoppie e dei pascoli, allo sviluppo urbano e turistico e alla modernizzazione agricola e all'attività venatoria.

REGIONE MOLISE GIUNTA REGIONALE  
Protocollo Arrivo N. 115445/2024 del 23-08-2024  
Allegato 4 - Class. 0 - Copia Documento

#### 4. VALUTAZIONE SULLE PRESSIONI INTERNE ED ESTERNE IL SITO

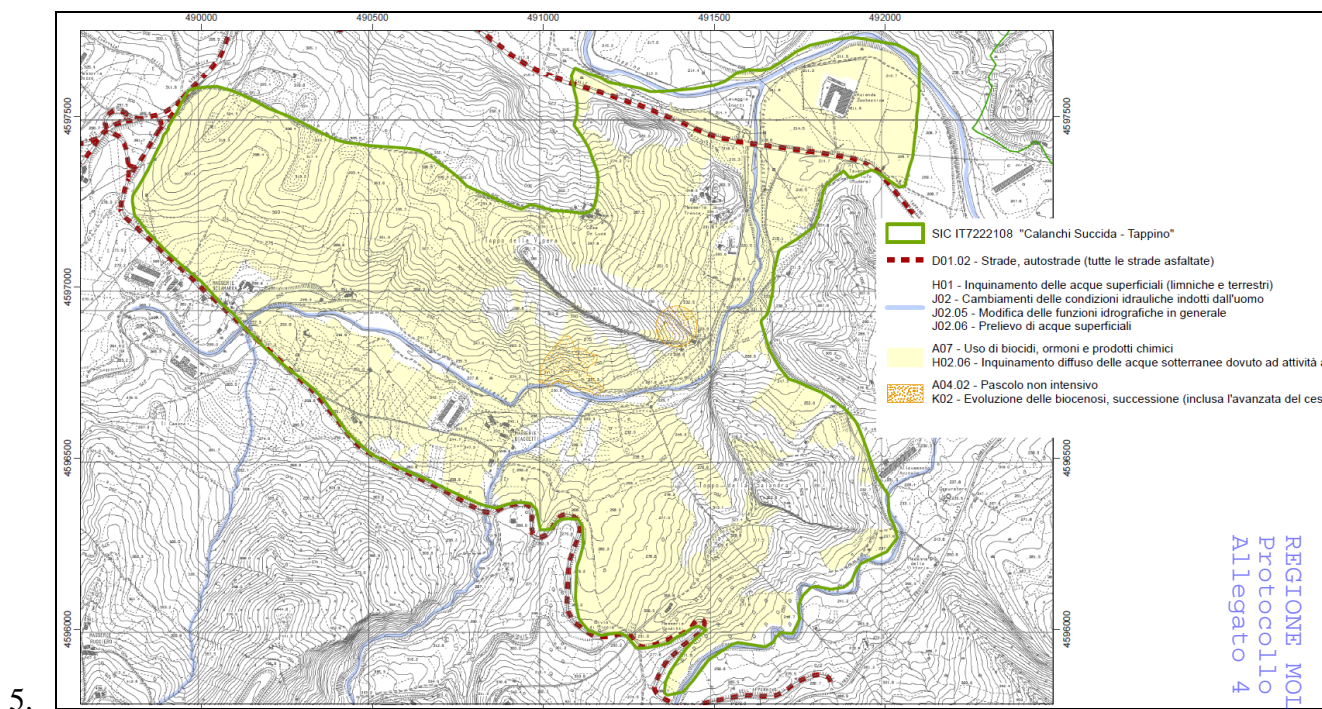
Il sito ha una superficie coperta così suddivisa:

Tipi di habitat	Copertura (%)
Altre terre (comprese città, villaggi, strade, siti gestione rifiuti, miniere, Siti industriali)	5
Brughiera, Macchia, Macchia Mediterranea a Gariga, Phygrana	10
Prati asciutti, steppe	10
Altro terreno coltivabile	5
Rocce interne, ghiaioni, sabbie, neve permanente e ghiaccio	70
<b>COPERTURA COMPLESSIVA</b>	<b>100</b>

La struttura insediativa all'interno del SIC/ZPS è di tipo Presenza di strutture diffuse a carattere prevalentemente agroindustriale.

Come si può vedere dalla figura sottostante il Sito è soggetto a pressioni dovute soprattutto a fattori interni ed in particolare all'uso di biocidi, ormoni e prodotti chimici e il conseguente inquinamento diffuso delle acque sotterranee.

REGIONE MOLISE GIUNTA REGIONALE  
Protocollo Arquivo N. 115445/2024 del 23-08-2024  
Allegato 4 - Class. 0 - Copia Documento



Gli impatti sono valutati come effetti prodotti dalle varie fasi dell'intervento (fase di cantiere e fase di esercizio) sulle componenti ambientali e sul paesaggio.

Le caratteristiche degli impatti potenziali sono definite in relazione a:

1. portata dell'impatto (area geografica e densità di popolazione interessata);
2. ordine di grandezza e complessità dell'impatto;
3. probabilità dell'impatto;
4. durata, frequenza e reversibilità dell'impatto.

Premettendo che l'impianto è già esistente e non è intenzione dell'impresa dismettere l'impianto, non sono previste in fase di dismissione opere di demolizione particolari se non per rendere funzionale il sito alle attività future; comunque l'attività che l'impresa intende svolgere si prevede non possa recare danni al suolo e al sottosuolo, in quanto le operazioni di messa in riserva e recupero dei rifiuti verranno effettuate su superfici pavimentate, quindi le opere di ripristino dell'area consistono nell'asportazione dei rifiuti gestiti e prodotti e nella pulizia dell'impianto.



## **5. IMPATTO DEL PROGETTO ED OPERE DI MITIGAZIONE**

Le principali pressioni antropiche sul sito sono dovute alle attività Agricole e forestali per l'uso di biocidi, ormoni e prodotti chimici nonché per l'inquinamento diffuso delle acque sotterranee dovuto alla penetrazione dei prodotti agricoli per mezzo di dilavamento. Tali pressioni non sono prodotte dall'attività proposta. Inoltre l'impianto è posto nelle vicinanze del SIC ma non è all'interno dello stesso. Come misura di prevenzione l'impianto in progetto prevede una pavimentazione in cls volta a impedire il percolamento delle sostanze direttamente nel suolo e sottosuolo, nonché il trattamento delle acque di dilavamento (acque di prima pioggia) prima della loro immissione nel reticolo idrografico. Pertanto l'incidenza del progetto proposto sul SIC è pressoché nulla. Inoltre dalle analisi dei paragrafi precedenti si può concludere che il SIC/ZPS denominato "Calanchi Succida – Tappino", è più sensibile all'attività agricola che non all'attività proposta dall'impresa.

REGIONE MOLISE GIUNTA REGIONALE  
Protocollo Arquivo N. 115445/2024 del 23-08-2024  
Allegato 4 - Class. 0 - Copia Documento